

Comment lire la partition ?

- ♪ Il faut se souvenir que les notes s'écrivent sur des portées, celles-ci ont toujours 5 lignes et 4 interlignes.
- ♪ Il faut aussi connaître les valeurs des notes et des silences (cf. tableau dans le cours).

A présent, regarde bien la partition ci-dessous. Sur cette partition "artificielle" figurent tous les signes et symboles que tu dois comprendre et savoir utiliser. Sur les pages suivantes, tu trouveras toujours l'explication en détail.

Lecture

C. Test - R. Essai, arr. P. Gasser

1. 2. 3. 4. 5. 6. 7. 8.

D G A⁷

C'est u - ne par - ti - tion qui sert de mo - dèle

qui ren - voie i - ci mais

D Em Bm D G

1° Le pre - mier cou - plet se - rait i - ci a - vec le
2° Le deu - xième cou - plet se - rait i -
il faut dé - jà voir la

1. A 2. G D

10

pri - mo et puis ci a - vec le se - cun - do

D D A D

D.S. Coda 13

At - ten - tion le Dal Se - gno Co - da fi - ni

Bulle 1.

Sur une partition devrait toujours figurer le titre.

Bulle 2.

En principe, on indique aussi toujours le compositeur (= celui qui a fait la musique), ici C. Test, et le parolier (= celui qui a écrit les paroles), ici R. Essai. Il peut arriver qu'une même personne soit à la fois le compositeur et le parolier !

A cela peut s'ajouter le nom de celui qui a écrit (ou arrangé) la partition. Ici, c'est P. Gasser.

Bulle 3.

Voici ce qu'on appelle l'armure. C'est ici que l'on trouve les indications qui sont valables pour tout le morceau.



- ♪ Tout d'abord, la clé (ici clé de sol).
- ♪ Au dessus de la clé figure un petit numéro (ici 1). C'est le numéro de la mesure. Elles ne sont pas toujours toutes numérotées (ici toutes les 3 mesures).
- ♪ Ensuite on retrouve les altérations (ou accidents), soit les dièses ou les bémols. S'il n'y a rien ... c'est qu'il n'y a rien !
- ♪ Enfin le chiffrage : le chiffre du haut indique combien de temps il y a par mesures, celui de bas la qualité d'un temps.

Bulle 4.

Une mesure est toujours délimitée (= les frontières) par 2 barres de mesures. Dans l'exemple ci-dessous, on constate qu'elle est beaucoup plus épaisse, et qu'il y a également 2 points. C'est un signe de répétition. Plus tard, dans la partition, tu trouveras un signe similaire mais tourné dans l'autre sens. C'est à cet endroit qu'il faudra revenir ici, à la mesure 4 de l'exemple.



1° Le
2° Le
il

- ♪ Les barres de mesures sont simples, ou doubles (fin mes. 3). Elles indiquent alors un changement.
- ♪ A la fin du morceau, on fait également une barre de mesure plus épaisse.
- ♪ Ici, nous savons qu'il faudra répéter, puisqu'il y a un signe de répétition. C'est pourquoi au niveau du texte nous retrouvons 2 couplets !
- ♪ La 3^{ème} ligne de texte se fera lors du "Dal Segno", soit la bulle 7.

Bulle 5.

Nous voici dans le primo. A la fin de la mesure 8 figure le 2ème signe de répétition. Donc tu devras, depuis cet endroit, retourner plus haut dans la partition, soit là où figure le 1er signe de répétition. A la mesure 9 figure par contre le secundo.

1. G A G 2. G

ci a - vec le pri - mo et puis ci a - vec le :

- ♪ Le primo se joue uniquement lors du premier passage. Lors du second passage, il faudra "sauter" le primo.
- ♪ Le secundo se joue uniquement lors du second passage !

Bulle 6.

Les lettres majuscules que tu peux voir en dessus des portées sont les accords.



- ♪ Tu ne dois pas connaître les accords.
- ♪ C'est une notation anglaise. (A, B, C, D, E, F, G = la, si, do, ré, mi, fa, sol)
- ♪ Les extensions caractérisent ces accords. "m" pour mineur, "7" pour septième,....
- ♪ Les accords représentent "l'accompagnement".

Bulle 7

A la fin de cette mesure, tu peux voir les lettres "D.S.", qui signifie Dal Segno



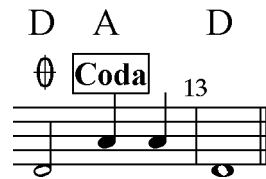
Lorsque tu rencontres cette indication (en général contre la fin de la partition), tu dois "remonter" beaucoup plus haut, pour trouver "le signe". Dans notre exemple, celui-ci est à la mesure 2. Tu devras ensuite jouer ta partition jusqu'à la fin.



- ♪ Au lieu des lettres "D.S.", tu peux aussi avoir "D.C." qui signifient "Da Capo" = au début. Tu devras donc recommencer ta partition tout au début !
- ♪ Lors de ces reprises (D.S. ou D.C.) il arrive fréquemment que tu rencontres un autre signe de renvoi, celui de la "Coda" (= fin).

Bulle 8.

Ce signe, qu'on appelle certaines fois "pomme" t'oblige à chercher la fin du morceau. Tu dois donc retrouver le même signe, ou tout simplement l'indication "Coda". Tu devras donc "sauter" jusqu'à cet endroit lors de ton ultime passage !



Remarques

- ♪ L'introduction d'un morceau, si elle existe, se terminera avec une double barre de mesure. Dans l'exemple, l'introduction dure 3 mesures.
- ♪ Pour calculer le nombre de mesures d'une partie donnée, il faut prendre les mêmes précautions que si tu veux calculer les espaces d'une barrière. L'introduction fait 3 mesures. Si tu veux calculer, tu procèdes ainsi : début de l'introduction = mes. 1; fin de l'introduction = mes. 3. Pourtant, ce qui fait la "frontière" extérieure de l'introduction, c'est la mesure 4. Donc, si tu veux calculer, tu feras $4 - 1 = 3$!
- ♪ Si tu veux calculer le nombre de mesure du second couplet, attention !
 - ☺ début du second couplet = mesure 4.
 - ☺ à la fin de la mesure 6, tu dois "sauter" le primo pour te rendre au secundo. Le couplet lui se termine à la fin de la mesure 11, puisque tu y vois le "D.S." = Dal Segno.
 - ☺ Autrement dit, pour calculer, tu prends d'abord la même méthode qu'auparavant. Frontière extérieure, donc mesure $12 - 4$ (début du 2^{ème} couplet) = 8. Mais dans ces 8 mesures sont également comprises les mesures du primo que nous n'avons pas jouées. Donc j'enlève à ce résultat les mesures comprises dans le primo, ici 2 mesures. Résultat, le 2^{ème} couplet dure 6 mesures !